

Skógrækt í landi Litlu-Borgar, Húnaþingi vestra

Ákvörðun um matsskyldu

1 Inngangur

Þann 31. janúar 2024 barst Skipulagsstofnun tilkynning frá Litlu Borg ehf. um skógrækt í landi Litlu-Borgar, Húnaþingi vestra, samkvæmt 19. gr. laga um umhverfismat framkvæmda og áætlana, sbr. lið 1.04 í 1. viðauka laganna og sbr. iii. lið 2. tölul. 2. viðauka við lög.

Skipulagsstofnun leitaði umsagna Húnaþings vestra, Heilbrigðiseftirlits Norðurlands vestra, Lands og skógar, Minjastofnunar Íslands, Náttúrufræðistofnunar Ísland, Umhverfisstofnunar og Vegagerðarinnar.

2 Gögn lögð fram

Tilkynning til Skipulagsstofnunar: Litla-Borg - Húnaþingi vestra (áður Þverárhreppi), Fyrirhugað skógræktarsvæði. Greinargerð með tilkynningu til ákvörðunar um matsskyldu skv. 19. gr. laga nr. 111/2021 um umhverfismat framkvæmda og áætlana. Litla Borg ehf. 2024.

Umsagnir um tilkynninguna bárust frá:

- Húnaþingi vestra dags. 12. mars 2024
- Heilbrigðiseftirliti Norðurlands vestra dags. 6. mars 2024
- Landi og skógi dags. 13. mars 2024
- Minjastofnun Íslands dags. 11. mars 2024
- Náttúrufræðistofnun Íslands dags. 12. mars 2024
- Umhverfisstofnun dags. 19. mars 2024
- Vegagerðinni dags. 11 mars 2024

Frekari upplýsingar bárust frá framkvæmdaraðila 16. maí 2024.

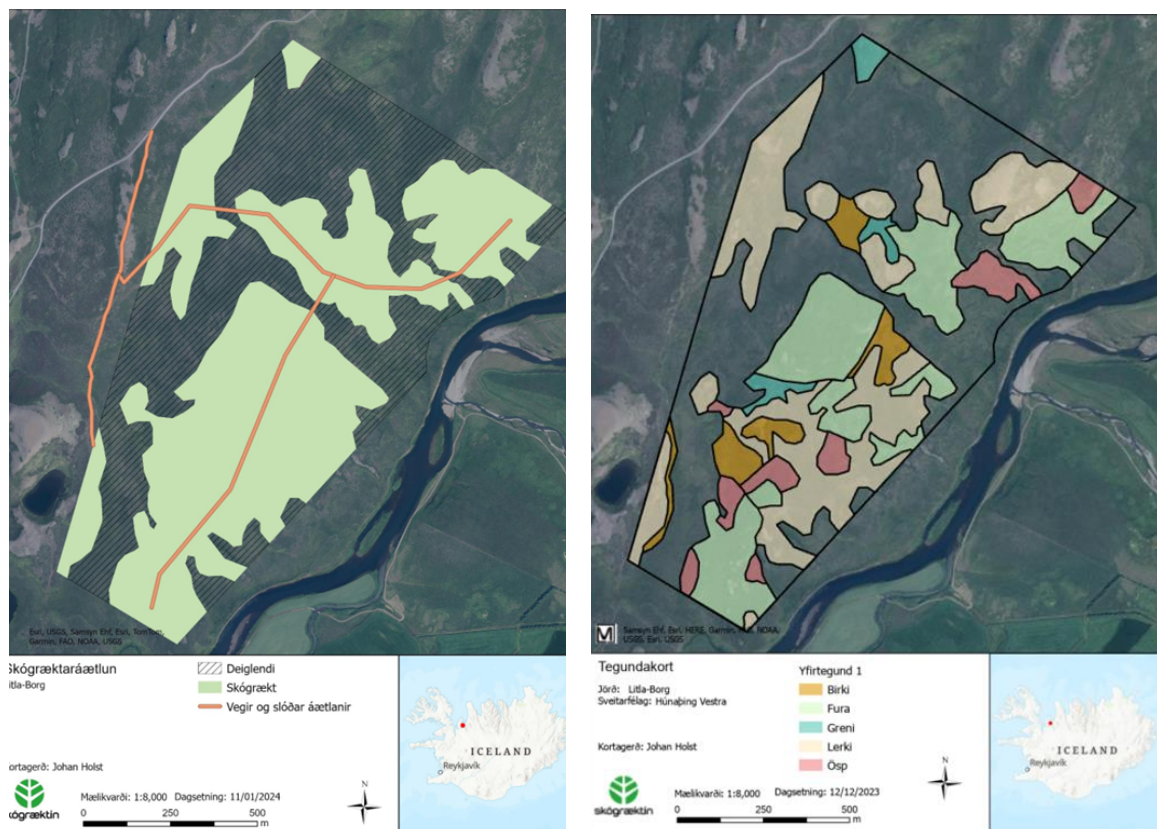
Náttúrufræðistofnun Íslands sendi viðbrögð við svörum framkvæmdaraðila 3. júní 2024.

3 Fyrirhuguð framkvæmd

Fyrirhuguð framkvæmd felst í skógrækt á 124 ha svæði í landi Litlu-Borgar í Þverárhreppi milli Vesturhópsvatns og Víðidalsár til útivistar, kolefnisbindingar og skógarnytja. Skógurinn verður opinn almenningi til umferðar og útivistar. Þar sem deiglendi er innan svæðisins er áætlað að hægt verði að rækta á um 72 ha svæði. Fyrirhugað skógræktarsvæði er innan svæðis á C-hluta náttúruminjasrár nr. 404 – Björg og Borgarvirki. Fram kemur að skógurinn verði skipulagður þannig að hann falli vel að landinu og verði lega og útlínur reita, val trjategunda og jarðvinnsla með þeim hætti að ásýnd skógarins verði sem eðlilegust og fegurst. Jarðvinna verður í einhverjum reitum og verður það gert með TTS-herfi sem býr til 10-20 cm djúpar og 30-40 cm breiðar rásir í landið, eða með skógarstjörnu. Þessi jarðvinnsla auðveldar gróðursetningu og bætir lífsskilyrði plantnanna fyrstu árin og eykur vöxt þeirra út æviskeiðið. Ekki er búist við að tap á jarðvegi eða kolefni úr honum verði mikið við þessa jarðvinnslu þar sem landið er rýrt, en þar sem það er frjósamara mun gróður loka landinu innan fáeinna ára. Ytri mörk samningssvæðisins eru beinar línur, en



skógarjaðarinn verður að yfirlögðu ráði óreglulegur þar. Planta á lerki, stafafuru, alaskaösp, greni og birki í skógræktarsvæðið (sjá mynd 1).



Mynd 1: Skógræktaráætlun og tegundakort (myndir fengin úr greinargerð)

Borinn verður áburður á allar plöntur nema lerki og er borið á einu sinni, um 10-15 g á plöntu í upphafi gróðursetningar. Miðað er við að þéttleiki gróðursetningar verði um 2500 plöntur á ha og jafngildir það 25-40 kg/ha í eitt skipti. Búast megi við að sama magn verði borið á plöntur sem gróðursettar verði síðar þ.e. íbætur í stað þeirra sem kunni að drepast eftir fyrstu gróðursetningu. Rannsóknir Skógræktar ríkisins hafa sýnt að útskolun á smáum áburðarskömmtum valdi ekki útskolun í grunnvatn. Ekki verði notuð varnarefni eða eitur, hvorki við gróðursetningu né eftir að skógurinn verði kominn á legg.

Fylgst verður með óæskilegri sjálfssáningu innan helgunarsvæða. Engar línur eða strengir liggja um fyrirhugað skógræktarsvæði. Ekki verða gerðir neinir skurðir á svæðinu hvorki til þess að þurrka upp land undir skógrækt né í tengslum við slóðagerð um landið. Áætlað er að slóðar verði 2-3 km að lengd og verði ekki lagðir um deiglendi nema að mjög litlu leyti. Töluvert er um lága mela sem rísa gróðursnauðir upp úr landslaginu og verður stór hluti slóða lagður þar. Gamall slóði liggur samsíða svæðinu.

Áætlað er að gróðursetning fari fram á árunum 2024-2034. Eftir það ætti hún að vera að mestu fullkláruð og tekur þá við skeið umhirðu um skóginn, sem er helst fólgin í grisjun. Búast megi við að lerkiteigar nái fullum vexti við 25 ára aldur, stafafura og alaskaösp við 35 ára aldur og greni og birki eftir 50 ára aldur. Hvort og með hvaða hætti skógurinn verður nytjaður eftir að fullum vexti verður náð er síðari tíma mál. Ekki er fyrirhugað að girða svæðið af en jörðin er í heild afgirt. Engin mannvirki né áveitulögn eru fyrirhuguð á svæðinu.

Í umsögn Vegagerðarinnar kemur fram að skoða þurfi staðsetningu og útfærslu tengingar svæðisins við Borgarveg (717). Hafa verði samráð við Vegagerðina með tilliti til umferðaöryggis þar sem umferð um tenginguna muni aukast og breytast frá því sem nú er.



Í umsögn Umhverfisstofnunnar segir að ekki komi fram hversu mikið skógurinn komi til með að binda og hversu mikið framkvæmdin muni losa vegna plægingar á jarðvegi. Upplýsingar skorti um fjölda planta sem standi til að gróðursetja og þéttleika útplöntunar í reitina. Kolefnisbinding sé mjög breytileg eftir trjátegundum. Ef ætlunin sé að fara í skógrækt til kolefnisbindingar þá sé nauðsynlegt að fá upplýsingar um magn ólíkra tegunda sem til standi að planta. Umhverfisstofnun varar við því að raska jarðvegi við undirbúning skógræktarinnar þar sem landið sé vel gróið og jarðvegurinn geymi mikið magn kolefnis. Það sé ekki í anda loftslagsverkefnis að rjúfa gróðurþekju á landi sem búi nú þegar yfir miklu kolefni. Umhverfisstofnun bendir einnig á að ef skógurinn verði nytjaður muni það hafa í för með sér umhverfisáhrif. Nauðsynlegt sé að fá þungar vinnuvélar inn á svæðið sem raski jarðvegi og geti skapað hættu á olíuleka. Þá losni aftur hluti þess kolefnis sem hafi verið bundinn í trjánnum. Umhverfisstofnun telur að óljóst sé hvaða áhrif það muni hafa ef skógurinn verður nytjaður.

Í svörum framkvæmdaraðila kemur fram að ekki sé talin þörf á að ákveða fyrirfram í hvaða reitum verði jarðvinnsla heldur verði tekin afstaða til þess eftir því sem fram vindur starfinu. Í tilkynningu komi fram að það verði líklegast jarðvinnsla þar sem þéttur gróðursvörður hamli handgróðursetningu. Hvað varði tegundaval, þá fylgi tilkynningunni reitarkort þar sem merktar eru þær trjátegundir sem áætlað er að verði gróðursett í hverjum reit og að það sé hægt að reikna út áætlaða kolefnisbindingu með skógarkolefnisreiknivél ef gefinn er upp fjöldi hektara af landi sem áætlað sé að fari undir hverja tegund. Framkvæmdaraðili telur ekki neina sérstaka þörf á að reikna nákvæmlega út áætlaða kolefnisbindingu þar sem alla jafna séu loftslagsáhrif skógræktar jákvæð þegar upp er staðið. Einnig kemur fram að ekki standi til að jarðvinna deiglendi eða votlendi á Litlu-Borg, og því ólíklegt að mikið af lítt rotnuðum gróðurleifum sé að finna í jarðveginum þar sem jarðunnið verði. Varðandi umhverfisáhrif sem hljótist ef skógurinn verði nytjaður kemur fram að umferð ökutækja hafi vissulega í för með sér jarðvegsrask og geti það hamlað vexti og viðgangi skógarins auk þess sem hætta sé á olíuleka frá vinnuvélum og verði því umferð slíkra tækja haldið í lágmarki. Framkvæmdaraðili svarar því til að mikið kolefni safnist með tímanum í jarðveg (af lauffalli trjánna og við vöxt og dauða róta þeirra) og að það timbur sem numið verði á brott úr skóginum við skógarhögg losi ekki kolefni fyrsta kastið nema það sé brennt. Vegna innstreymis kolefnis í jarðveg á vaxtartíma skógarins, megi búast við að jafnvel þó að allur skógurinn verði á einhverjum tímapunkti höggvinn, þá séu heildarkolefnisbindingaráhrif skógræktarinnar jákvæð þegar upp er staðið.

4 Umhverfisáhrif

Hér er fjallað um umhverfisáhrif framkvæmdarinnar eins og þeim er lýst í framlögðum gögnum Litlu-Borgar og umsögnum umsagnaraðila.

Áhrif á vistgerðir og votlendi

Í greinargerð framkvæmdaraðila kemur fram að fyrirhugað svæði sé skjólgott, halli í suður og austur niður að ánni og einkennist af misvel grónum lyngmóum og deiglendi. Á vistgerðakorti Náttúrufræðistofnunar Íslands megi sjá að svæðið sé að stórum hluta flokkað sem votlendi og þar sem það hafi ekki verið grafið eða ræst fram þá teljist það allt ósnortið votlendi. Fram kemur að kort sem þessi séu byggð á fjarkönnun og hafi innbyggðan breytileika, þau séu því ekki endilega rétt eða óyggjandi heimild um vistgerðir á tilteknu landi, en gefi oft góðar vísbindingar. Ljóst sé að gróðurkortlagning verði ekki gerð fyllilega með fjarkönnun einni saman, heldur með því að ganga um svæðið og greina gróðurgerðir. Skv. gróðurfarsgreiningu skógfræðings sumarið 2023 hafi landið að hluta verið flokkað sem deiglent en ekki sem mýri. Deiglendið verði undanskilið skógræktarframkvæmdum og áætlað sé að 72 ha af 124 ha skógræktarsvæðinu henti til skógræktar. Deiglendi sé ekki sérstaklega verndað sem slíkt heldur sé það á mörkum þess að vera votlendi og þurrlendi. Ekki sé talin þörf á að hafa sérstök helgunarsvæði um deiglendi. Einnig megi



benda á að afar ólíklegt sé að tré sái sér í vel gróið deiglendi. Þéttur grassvörður hafi mjög hamlandi áhrif á alla sáningu trjáa, það sé annarsvegjar vegna þess að fræin nái ekki niður í mold til að spíra og hinsvegjar vegna þess að þétt gras kefjar auðveldlega smáplöntur af fræjum sem hugsanlega muni hafa getað spírað. Þess vegna telji framkvæmdaraðili einnig óþarft að viðhafa sérstaka vöktun eða mótvægisáðgerðir vegna hugsanlegrar sjálfssáningar í deiglendið.

Algengustu vistgerðir í votlendi á svæðinu eru starungsmýravist (mjög hátt verndargildi), runnamýravist á láglandi (mjög hátt verndargildi) og gulstaraflóavist (mjög hátt verndargildi). Ekkert bendi þó til þess að þessum votlendisvistgerðum geti verið skaði búinn af skógrækt í nánasta umhverfi, enda verði þær ekki skertar við framkvæmdirnar. Lítið sé um graslandi innan svæðisins en gera megi ráð fyrir að mólendi innan svæðisins verði tekið undir skógrækt og þær vistgerðir sem þar finnast verði raskað þ.e. grasmóavist, fléttumóavist og fjalldrapamóavist.

Í umsögn sinni bendir Umhverfisstofnun á að deiglendi sé hálfblautt land á mörkum votlendis og þurrlandis, oft nefnt hálfdeigja eða jaðar. Deiglendið sé einnig víða á rökum söndum t.d. á áreyrum og jökulaurum. Deiglendið nái sjaldnast yfir stór víðlend svæði heldur séu þetta yfirleitt gróðurlitlir blettir eða ræmur. Því sé mikilvægt að skoða heildarmat svæðisins með tilliti til vistgerðaflokkunar. Votlendi njóti sérstakrar verndar skv. náttúruverndarlögum. Framkvæmdin muni raska votlendi með skógrækt og slóðagerð eins og hún er lögð upp í greinargerð. Samkvæmt náttúruverndarlögum beri að forðast röskun á votlendi nema brýna nauðsyn beri til og ljóst að aðrir kostir séu ekki fyrir hendi. Því sé mikilvægt að skoðaðir verði aðrir valkostir við útfærslu framkvæmdarinnar og ástæður þess að þeir urðu ekki fyrir valinu. Votlendi séu mikilvæg vistkerfi sem ætti ekki að raska og ekki síst vegna þess mikla kolefnis sem bundið sé í jarðvegi á norðurslóðum. Stofnunin bendir jafnframt á að skylt sé að afla framkvæmdaleyfis, vegna framkvæmda sem feli í sér röskun á svæðum sem njóti sérstakrar verndar, sbr. skipulagslög og skal við mat á leyfisumsókn vega saman mikilvægi náttúruminja sem í húfi séu og hagsmuni af fyrirhugaðri framkvæmd. Ákveði leyfisveitandi að veita leyfi þrátt fyrir framangreint skuli hann, með vísan í 5. mgr. 61. gr. náttúruverndarlaga, rökstyðja þá ákvörðun sérstaklega og gera grein fyrir öðrum kostum sem skoðaðir hafi verið, fyrirhuguðum mótvægisáðgerðum sem og mögulegri endurheimt náttúruverðmæta þegar það eigi við. Einnig kemur fram að ræktun útlendra plöntutegunda sé óheimil á svæðum sem njóti sérstakrar verndar skv. reglugerð um innflutning, ræktun og dreifingu útlendra plöntutegunda. Einungis birki teljist til íslensku flórunnar skv. reglugerðinni, aðrar tegundir teljist því útlendar plöntutegundir og í samræmi við reglugerðarákvæðið sé óheimilt að rækta þessar tegundir í votlendi. Samkvæmt tegundakorti sem fylgi með í greinargerðinni verði mest plantað af lerki og stafafuru og bendir stofnunin á mikilvægi þess að fjallað sé um áhrif notkunar á stafafuru í skógræktarsvæðinu, stafafura geti dreift sér hratt um stór svæði í kringum skógræktarsvæðið og með tímanum dragi hún verulega úr líffræðilegum fjölbreytileika æðplantna. Hætt sé við því að með tíð og tíma geti stafafura sem plantað yrði á svæðinu, sáð sér í svæði sem merkt séu sem deiglendi á kortinu. Stofnunin telji því nauðsynlegt að fylgst verði með sjálfáningu stafafuru. Jafnframt bendir Umhverfisstofnun á að samkvæmt náttúruverndarlögum skuli stuðla að vernd líffræðilegrar fjölbreytni en skv. vistgerðakorti Náttúrufræðistofnunar Íslands finnst innan skipulagssvæðisins vistgerðin starungsmýravist sem sé með mjög hátt verndargildi og á lista Bernarsamningsins yfir vistgerðir sem þarfnist verndar.

Í svörum framkvæmdaraðila kemur fram að vistgerðakort Náttúrufræðistofnunar Íslands sé á köflum röng á þessu svæði og gróðurfarsgreining skógfræðings sé sú eina sem fram hafi farið á svæðinu í reynd. Samkvæmt henni séu nokkrir flokkar hálfdeigju á svæðinu og verður ekki gróðursett á þeim svæðum. Það geti vel verið að það sé ókortlagt votlendi innan deiglendisins en þar sem ekki sé áformað að gróðursetja í deiglendið sé óþarfi að kortleggja það nánar. Fram kemur að líklegt sé að slóðar fari yfir deiglendi en ekki megi búast við að mikil umferð verði um slóðana og verði þeir þannig úr garði gerðir að vatnsrennsli ofan jarðar eða í jörðu raskist sem minnst, t.d. með ræsum eða með því að hafa legu slóðanna sem best, þar sem tilefni er til. Eina rask á votlendi verði



vegna slóða en það verði afar lítið svæði og hyggst framkvæmdaraðili ganga eins vel um votlendið og hægt er. Varðandi rannsókn sem Umhverfisstofnun vitnar til í umsögn sinni varðandi stafafuru svarar framkvæmdaraðili því að sú rannsókn hafi farið fram á áraurum en ekki algrönu deig- eða votlendi líkt og eigi við um skógræktarsvæðið í Litlu-Borg og sé þar allnokkur munur á spírúnargetu stafafurufræs en að hugsanleg sjálfsáning stafafuru verði athuguð með tímanum. Framkvæmdaraðili telur það óþarfa að leggja mikið þúður í vernd vistgerða sem hafi miðlungs verndargildi og að starungsmýravist sem sé með hátt verndargildi sé votlendisvistgerð og ekki sé áformað að gróðursetja á votlendi.

Í umsögn Náttúrufræðistofnunar Íslands kemur fram að af loftmyndum að dæma virðist það líklega rétt mat framkvæmdaraðila að vistgerðakort Náttúrufræðistofnunar Íslands sýni meira votlendi en sé í raun á svæðinu. Hins vegar virðist engu að síður vera votlendi til staðar innan skógræktarreitsins en ekki einungis deiglendi líkt og fram komi í greinargerð. Líklegt sé að þar finnist votlendisvistgerðir eins og runnamýravist og starungsmýravist sem ekki hafi verið ræstar fram og sé verndargildi þeirra því hátt. Ekki komi fram hvaða flokkunarkerfi hafi verið notað af skógræðingi við gróðurfarsgreiningu né birt kort með greiningunni og því sé óvíst hvað átt sé við með deiglendi. Þó að framkvæmdaraðili ætli sér ekki að gróðursetja í votlendið/deiglendið vill stofnunin benda á að trjátegundir líkt og ösp, sem taki upp mikið vatn úr jarðvegi, geti haft áhrif á jarðvatnsstöðu í nærliggjandi votlendi/deiglendi og þar með gróðurfur innan þess. Þá sé alls ekki útilokað að trjátegundir geti dreift sér með fræi innan deiglendis/votlendis og því ætti að fylgjast með óæskilegri sjálfsáningu í því landi. Votlendi gegni mikilvægu hlutverki við að miðla vatni og næringarefnum til nærliggjandi vatnsfalla og óvissa sé um hvort skógrækt hafi í raun jákvæð áhrif á þann hátt eins og lýst er í greinargerðinni. Þá sé hæpið að heimfæra verndargildi plantaðra birkiteiga, sem aðeins sé lítill hluti af fyrirhugaðri skógrækt, á vistgerðir náttúrulegra birkiskóga. Stofnunin bendir jafnframt á að Ísland sé aðili að alþjóðlegum samningum um verndun lífríkis og megi þar nefna samning Sameinuðu þjóðanna um líffræðilega fjölbreytni. Í því ljósi sé nauðsynlegt að samræma markmið um verndun líffræðilegrar fjölbreytni og markmið í loftlagsmálum. Í skýrslu frá Sameinuðu þjóðunum sé m.a. varað við því að mótvegisaðgerðir við loftlagsvánni sem feli í sér kolefnisbindingu með lífmassa, svo sem stórfelldrar skógræktar, geti verið skaðleg fyrir líffræðilega fjölbreytni. Sérstaklega ef notaðar eru framandi tegundir sem reynast ágengar, líkt og geti verið tilfellið með stafafuru hérlendis.

Í svörum framkvæmdaraðila koma fram upplýsingar varðandi þá flokka deiglendis sem er að finna á svæðinu. Varðandi áhrif skógræktarinnar á jarðvatnsstöðu í nærliggjandi votlendi/deiglendi svarar framkvæmdaraðili því til að það sé misskilningur að tré eða skógar geti haft þau áhrif, á nærliggjandi vot- eða deiglendi, að þau þorni. Til þess að svo geti verið, þurfi afgangur af trjánum og útgufun í gegnum þau að vera mjög mikil, og til þess að það skipti verulegu máli fyrir vatnsstöðu í jarðvegi þurfi að vera úrkomulítið og allmikið sólskin og hitar, sem knýja útgufunina. Sambúð skóga og votlendis sé flókin en að hún sé greinileg á Norðurlöndum þar sem úrkoma sé meiri en uppgufun almennt. Þar ráði landslag því hvort vatn safnist saman í jarðvegi og myndi votlendi, en þar sem það gerist ekki, vaxi alla jafna skógur. Varðandi sjálfsáningu trjáa þá sé ólíklegt að sjálfsáning í gróið land verði mikil en að fylgst verði með því. Einnig kemur fram að skógar hafi jákvæð áhrif á vatnsmiðlun og telur framkvæmdaraðili að votlendið tapi ekki vatnsmiðlunarhæfileikum sínum ef skógur er ræktaður í grenndinni við það. Varðandi líffræðilegan fjölbreytileika svarar framkvæmdaraðili því til að skógræktin muni óhjákvæmilega breyta vistkerfinu og muni vissar fuglategundir og plöntutegundir víkja en skógur sé fullgilt og gott vistkerfi sem sé ríkulegt búsvæði ýmissa tegunda. Framkvæmdaraðili telur að skógræktin komi ekki til með að valda rýrnun á líffjölbreytni.

Í viðbótarumsögn Náttúrufræðistofnunar kemur fram að sumar gras- og mólendisvistgerðir geti haft hátt verndargildi og geti því betri kortlagning/samsvörun við vistgerðakortið aðstoðað við að taka tillit til þess við skipulag skógræktarinnar. Stofnunin bendir einnig á að huga verði að því með



tilliti til staðsetningar og umfangs skógræktar hvort og hvernig verndargildi lífríkisins sem fyrir sé verði fyrir áhrifum og forðast að raska þeirri náttúru sem metin sé með hátt verndargildi.

Áhrif á fugla

Í greinargerð framkvæmdaraðila kemur fram að fuglalíf innan fyrirhugaðs skógræktarsvæðis hafi ekki verið kannað sérstaklega. Miðað er við vistgerðaflokkum Náttúrufræðistofnunar Íslands megi gera ráð fyrir að helst megi finna lóupræl, spóa, þúfutittlinga, hrossagauk, jaðrakan, stelk, heiðlóu, kjóa, óðinshana, grágæs, stökkönd, urtönd, grafönd og álft innan svæðisins. Sumar þessara tegunda finnast nær eingöngu í blautu votlendi en framkvæmdaraðili telur því ekki vera til að dreifa innan svæðisins. Svæðið er ekki meðal mikilvægra fuglasvæða en hugsanlegt sé að uppvaðandi skógur hafi grenndaráhrif á fugla sem eiga búsvæði sín í deiglendinu eða votlendinu. Þær fuglategundir sem finnast í móavistgerðunum séu helst þúfutittlingar, spói, heiðlóa, hrossagaukur og lóupræll og hugsanlega rjúpa. Þekkt sé að þúfutittlingar og hrossagaukar, auk rjúpna, nýti sér birkiskóga til búsvæða en líklegt sé að þeim fuglategundum sem bundnar séu við mólendi muni fækka eftir því sem mólendið verði tekið undir skóg, þ.e. spói, heiðlóa og lóupræll. Áhrifin kunni að ná fáein hundruð metra frá skógarjaðri og mun nálægð við skóg hafa neikvæð áhrif á lóupræll og spóa.

Í umsögn Umhverfisstofnunar kemur fram að í straungsmýrarvist geti verið ríkt fuglalíf og algengt að t.a.m. varptegundirnar lóupræll og spói nýti sér hana til varps, en þær séu ábyrgðartegundir Íslands. Einnig séu margar ábyrgðartegundir Íslands sem nýti sér flatlendið með lággróðri og votlendi til að byggja upp afkomu sína. Með skógrækt verði til annarskonar búsvæði sem aðrar fuglategundir kunni að nýta sér en þær séu ekki ábyrgðartegundir Íslands. Umhverfisstofnun telji áhrifin af framkvæmdinni neikvæð á fuglalíf þar sem búsvæði vaðfugla og mófugla hverfi.

Í svörum framkvæmdaraðila kemur fram að áhrif skógræktarinnar kunni að vera neikvæð á vissar fuglategundir, en bent er á að rétt sé að setja hugsanleg neikvæð áhrif í samhengi við stærð skógræktarsvæðisins og líklegan þéttleika þeirra fuglategunda sem skaða beri af fyrirhugaðri skógrækt.

Í umsögn Náttúrufræðistofnunar Íslands kemur fram að svæðið sem um ræðir einkennist af mósaík vot- og þurrlandis. Slíkt land geti staðið undir miklu fuglalífi. Flestir vaðfuglar sem verpi hér teljist til ábyrgðartegunda Íslands. Einnig kemur fram að vaðfuglar þrífist ekki í skógi og forðist einnig skógarjaðarinn, þéttleiki þeirra sé minni nálægt skógum en fjær og þessi jaðaráhrif geri það að verkum að votlendisblettir sem skyldir séu eftir við skógrækt, gagnist flestum vaðfuglategundum lítið. Vaðfuglarnir (utan hrossagauks) muni hverfa þegar landið breytist í skóg og þéttleiki þeirra muni einnig minnka á nærliggjandi svæðum. Ekki sé hægt að ganga að því vísu að fuglar geti auðveldlega fært sig eitthvað annað enda megi reikna með að flestöll hentug búsvæði séu þegar setin af fuglum. Þrátt fyrir stóra stofna þá séu blikur á lofti að tekið sé að þrengja að búsvæðum vaðfugla víða og þar komi m.a. skógrækt við sögu. Því sé mikilvægt að tekið sé ríkt tillit til vaðfugla þegar kemur að staðsetningu nýrra skógræktarsvæða. Það sé mat stofnunarinnar að fyrirhuguð skógrækt skuli fara í mat á umhverfisáhrifum og það mat ætti að ná til fugla og landslags auk þess sem mögulega þurfi að kortleggja betur vistgerðir svæðisins.

Í svörum framkvæmdaraðila kemur fram að skógræktin muni koma til með að hafa grenndaráhrif á fugla en að hversu miklu leyti áhrifin verði fari eftir því í hve miklu mæli þær fuglategundir finnast á svæðinu. Framkvæmdaraðili telur að þó að framboð hentugra búsvæða sé alla jafna frumfarsenda fyrir stofnstærð lífvera, þá sé ekki fullljóst hvort stærð eða framboð búsvæða hér á landi sé ráðandi þáttur um stofnstærð vaðfugla. Framkvæmdaraðili tekur fram að það sé ljóst að skógræktin hafi óneitanlega í för með sér búsvæðamissi fyrir þær tegundir sem þar séu fyrir og þrífist ekki í eða í kringum skóg. Framkvæmdaraðili hafi reynt eftir megni að skipuleggja fyrirhugaða skógrækt þannig að neikvæð áhrif á vaðfugla verði sem minnst. Jafnframt kemur fram að skógræktarsvæðið sé hvorttveggja þurr- og deiglendi og líklega votlendi, hvað innan um annað en mósaíkin verði enn til staðar þó að þurrlendið innan þess verði tekið undir skógrækt þar sem ekki verði gróðursett í deig-



og votlendi. Það sé þó líklega rétt að slík mósaík fjölbreytts skóglendis og blautara skóglauss lands gagnist síður fuglategundum sem ekki geti fellt sig við nágrenni við skóg. Fram kemur að líklegt sé að finna megi lóu, spóa, stelk og lóupræl á svæðinu og að ljóst sé að þessar tegundir muni að miklu leyti hörfa af svæðinu með tilkomu skógræktarinnar. Stofnar þessara tegunda standi þó tiltölulega sterkt hér á landi og að ekkert bendi til þess að þeir muni bera mælanlegan skaða af fyrirhugaðri skógrækt.

Í viðbótarumsögn Náttúrufræðistofnunar Íslands kemur fram að stofnunin telji æskilegt að mófuglatalning verði framkvæmd á skógræktarsvæðinu til að hafa sem bestar upplýsingar um hvort þéttleiki sé sérstaklega hár á svæðinu í samanburði við sambærileg svæði eða ekki. Slíkar talningar ættu alltaf að fara fram þegar um svo stór svæði sé að ræða og þegar gróðurfar svæðanna sé þess eðlis að líklegt sé að mófuglavarp sé til staðar. Stofnunin bendir á að athugasemdir hafi borist frá Bernarsamningnum um að varast skuli að skógrækt ógni mikilvægum búsvæðum fugla og því sé öruggast að framkvæma mat á þéttleika og tegundafjölbreytni vaðfugla og annarra mófugla á svæðinu til að hafa góðar upplýsingar um þetta tiltekna svæði og geta þar af leiðandi sagt með vissu hver staðbundin áhrif verði og hvað það segi um það hversu heppilegt þetta svæði sé fyrir skógrækt með tilliti til þeirra fuglategunda sem líklegast sé að verði fyrir neikvæðum áhrifum. Stofnunin telji að mögulega sé hægt að bæta upplýsingar um fuglalíf án þess að fara í fullt mat á umhverfisáhrifum.

Áhrif á landslag og verndarsvæði

Í greinargerð framkvæmdaraðila kemur fram að hluti jarðarinnar Litlu-Borgar sé með fagurt og fjölbreytt landslag en það sé nokkuð fjarri fyrirhuguðu skógræktarsvæði. Jarðmyndanirnar séu engar sérstakar á svæðinu og væntanlega þegar huldar gróðri ef einhverjar séu. Með ræktun í fjölbreyttum og vel skipulögðum skógi sem falli vel að landinu verði svæðið tilvalið til útivistar bæði fyrir eigendur sem og almenning og ekki síður með ennþá fegurra og fjölbreyttara landslagi en nú er. Fram kemur að svæðið sé allt innan svæðis á C-hluta náttúruminjaskrár, nr. 404 – Björg og Borgarvirki og er vernd svæðisins vegna fagurs og fjölbreytts landslags, bjarga, tjarna, mýrlendis og sanda, athyglisverðra jarðmyndana og fornminja, Borgarvirkis. Þess sé gætt að á fyrirhuguðu skógræktarsvæði sé ekki að finna neitt af því sem ætlað sé að vernda með skráningu á náttúruminjaskrá.

Í umsögn Umhverfisstofnunar kemur fram að stofnunin telji að skógrækt muni hafa áhrif á og breyta landslagi og ásýnd svæðisins. Sem mótvægisáðgerð telji stofnunin mikilvægt að hugað sé að sjónrænum áhrifum skógræktar, þannig að ekki vaxi upp ferningslaga ræktunarsvæði heldur verði formum landslagsins fylgt eins og kostur er, og tekið verði tillit til sérkenna landslagsins á hverjum stað. Stofnunin telji æskilegt að setja fram hugmyndir á myndformi um ásýnd skógræktarsvæðisins eftir að skógurinn hafi vaxið upp. Að auki sé Bíldshólstjórn á jaðri svæðisins. Stofnunin telji að skógræktin hafi neikvæð áhrif á verndargildi svæðisins á náttúruminjaskrá, landslag og mýrlendi.

Í svörum framkvæmdaraðila kemur fram að stefnan sé að láta skóginn falla sem best að landslaginu, og sé það gert með óreglulegri reitaskiptingu sem falli að landslagi og fari m.a. eftir landgerðum, notkun mismunandi tegunda og því að hafa ekki beinar línur á mörkum reita. Fram kemur að tekið verði tillit til landslags og fjölbreytni þess og skógræktin verði látin falla að því. Framkvæmdaraðili telur það ágætis tryggingu fyrir því að skógurinn muni í fyllingu tímans falla vel að landslaginu og telur ekki ástæðu til að setja fram ásýndarmyndir. Varðandi Bíldshólstjórn svarar framkvæmdaraðili því að hún sé í um 40 m fjarlægð frá skógræktinni þar sem styst er en að vandséð sé hvaða neikvæðu áhrif skógur í grennd við tjörnina ætti að hafa á hana eða vatnsstöðu í tjörninni.

Áhrif á fornleifar

Í greinargerð framkvæmdaraðila kemur fram að engar skráðar fornminjar séu innan fyrirhugaðs skógræktarsvæðis. Á svæðinu sem sé innan náttúruminjaskrár sé minnst á athyglisverðar fornminjar Borgarvirki. Borgarvirki séu afar merkilegar minjar bæði jarðfræðilega og sögulega þó sé



óljóst hvort og hvenær það hafi verið notaða sem vígi. Borgarvirki sé þannig helstu fornminjarnar á svæðinu en það sé í 1,5 km fjarlægð frá fyrirhuguðu skógræktarsvæði. Borgarvirki standi einnig mun hærra í landi en skógræktarsvæðið. Ekki sé talið að fyrirhuguð skógrækt skerði gildi Borgarvirkis.

Í umsögn Minjastofnunar Íslands segir að ganga þurfi úr skugga um hvort fornleifar séu innan svæðisins og því sé gerð krafa um fornleifaskráningu skv. 16. gr. laga um menningarminjar og skal hún unnin skv. stöðlum Minjastofnunar Íslands. Ef fornleifar reynist innan svæðisins taki Minjastofnun Íslands afstöðu til þess hvort og þá hve stórt svæði umhverfis minjarnar njóti verndar en almennt njóti fornleifar 15 m friðhelgi sem óheimilt sé að raska án leyfis stofnunarinnar.

Framkvæmdaraðili svarar því þannig að hann muni láta gera fornleifaskráningu á svæðinu og ljúka henni áður en hafist verði handa.

Áhrif á vatnamál

Í greinargerð framkvæmdaraðila er engin umfjöllun um vatnamál eða vatnaáætlun.

Í umsögn Umhverfisstofnunar kemur fram að ekki sé gerð grein fyrir hvers konar áburð eigi að nota við skógræktina en umhverfisáhrif áburðargjafar sé talin mismikil eftir því hvort notaður sé lífrænn áburður eða tilbúinn. Umhverfisstofnun telji skorta upplýsingar um þetta til þess að hægt sé að meta áhrif áburðargjafar á vatnamál. Framkvæmdin sé innan vatnshlotsins Stórisandur (101-173-G) og fyrir utan framkvæmdasvæðið er Víðidalsá 1 (101-1618-R). Öll yfirborðsvatnshlot skuli vera í góðu vistfræðilegu og efnafræðilegu ástandi og grunnvatn skuli hafa góða magnstöðu og gott efnafræðilegt ástand og vatnsgæðin rýrni ekki. Umhverfismarkmið vatnshlota séu lagalega bindandi og ástand þeirra megi ekki hnigna, hvorki tímabundið né varanlega samkvæmt lögum um stjórn vatnamála. Því þurfi að fjalla um í greinargerð hvaða vatnshlot framkvæmdin nái til og setja inn vatnshlotanúmer þeirra. Að auki þurfi að fjalla um umhverfismarkmið fyrir vatnshlotið og hvert núverandi ástand þess sé. Meta þurfi áhrif framkvæmdarinnar á þau vatnshlot sem tengist henni. Áhrifamatið þurfi að uppfylla kröfur laga um stjórn vatnamála og reglugerð um flokkun vatnshlota, eiginleika þeirra, álagsgreiningu og vöktun og breytingar á starfseminni eigi að samræmast markmiðum og kröfum laganna. Starfsemi og framkvæmdir megi ekki valda því að vatnshlot nái ekki þeim umhverfismarkmiðum sem sett hafa verið fyrir þau. Til þess að hægt sé að leggja mat á hvort að starfsemi og framkvæmdir hafi áhrif á vatnshlot þurfi að fara fram mat á gæðapáttum sem skilgreindir hafi verið fyrir vatnshlotin.

Í svörum framkvæmdaraðila kemur fram að notast verði við tilbúinn áburð en varðandi magn áburðar, útskolun hans og áhrif á vatnshlotið svarar framkvæmdaraðili því að áburður kosti og að það sé kappsmál að hann nýtist trjánum sem best, en skolist ekki út. Allur gróður nýti áburð á vaxtartíma, og 40 kg/ha sé afar lítið áburðarmagn og jafnvel strjálum gróðri létt að nýta slíkt magn af áburði. Hvað varði útskolun á tilbúnum áburði þá verði hún varla mikil ef áburðurinn er lítill. Framkvæmdaraðili þakkar Umhverfisstofnun fyrir greinargóðar ábendingar varðandi vatnamál almennt og vísar í vatnavefsja varðandi upplýsingar um umhverfismarkmið og gæðapætti vatnshlotsins en að ekkert bendi til þess að vatnshlotið Stórisandur sé sérstaklega viðkvæmt fyrir áburðargjöf sem sé jafn umfangslítill og fyrirhuguð sé.

5 Skipulag og leyfi

Framkvæmdin er ekki í samræmi við Aðalskipulag Húnaþings vestra 2014-2026. Gera þarf breytingu á aðalskipulagi þar sem svæðið er í dag skilgreint sem frístundabyggð. Einnig þarf að gera breytingu á gildandi deiliskipulagi fyrir jörðina Litlu-Borg frá árinu 1990.

Framkvæmdin er háð framkvæmdaleyfi frá Húnaþingi vestra samkvæmt skipulagslögum og reglugerð um framkvæmdaleyfi.



Samkvæmt vegalögum þarf að sækja um leyfi Vegagerðarinnar fyrir nýjum tengingum við þjóðvegi og breytingum á núverandi tengingum auk þess þarf leyfi Vegagerðarinnar fyrir öllum mannvirkjum og framkvæmdum innan veghelgunarsvæðis. Á það við þótt mannvirkið eða framkvæmdir séu í samræmi við samþykkt skipulag.

6 Niðurstaða

Um er að ræða skógrækt í landi Litlu-Borgar, Húnaþingi vestra. Framkvæmdin er tilkynningarskyld til ákvörðunar um matsskyldu samkvæmt 19. gr. og lið 1.04 í 1. viðauka og sbr. iii. lið 2. tölul. 2. viðauka við lög um umhverfismat framkvæmda og áætlana.

Eðli, staðsetning og eiginleikar hugsanlegra áhrifa framkvæmdar

Við mat á því hvort tilkynningarskyld framkvæmd skuli háð umhverfismati skal taka mið af eðli framkvæmdar, svo sem stærð og umfangi framkvæmdar og úrgangsmyndunar sbr. 1. tl. 2. viðauka laga nr. 111/2021. Einnig skal taka mið af staðsetningu framkvæmdar og hversu viðkvæm þau svæði eru sem líklegt er að framkvæmd hafi áhrif á, svo sem með tilliti til landnotkunar, verndarákvæða, einkum svæða sem njóta verndar skv. lögum um náttúruvernd, vegna fornleifa eða á grundvelli alþjóðlegra samninga sem Ísland er bundið af. Einnig ber að líta til álagspols náttúrunnar, svo sem með tilliti til votlendissvæða, landslagsheilda og kjörlendis dýra sbr. 2. tl. 2. viðauka laga nr. 111/2021. Að endingu ber að skoða áhrif framkvæmdar í ljósi gerðar og eiginleika hugsanlegra áhrifa framkvæmdar, svo sem með tilliti til: umfangs, eðlis, styrks og fjölbreytileika áhrifa, hverjar líkur séu á áhrifum og afturkræfni áhrifa og möguleika á að draga úr áhrifum, sbr. 3. tl. 2. viðauka laga nr. 111/2021.

Um er að ræða nokkuð umfangsmikla skógrækt á svæði sem er að mestu óraskað mólendi og talið standa undir miklu fuglalífi. Við gróðursetningu verða herfaðar áberandi rásir í hluta landsins auk þess sem lagðir verða vegslóðar um svæðið. Í kjölfar gróðursetningar mun vaxa upp skógur með m.a. lerki, stafafuru, greni, ösp og birki. Að mati Skipulagsstofnunar felast helstu neikvæðu áhrif framkvæmdarinnar í áhrifum á fuglalíf, gróðurfar og ásýnd, enda ljóst að mikil breyting mun eiga sér stað á þessum umhverfisþáttum þegar skógur er ræktaður upp á skóglausu landi. Þar að auki er svæðið á c-hluta náttúruinjasrákrar vegna landslags og kann þessi ásýndarbreyting að verða til þess að verndargildi svæðisins rýrni. Í því samhengi má þó benda á að svæðið er í dag skipulagt sem frístundabyggð og ef byggt yrði upp eftir núverandi skipulagi kæmi það sömuleiðis til með að hafa ásýndaráhrif. Þegar fram líða stundir mun mólendisgróður breytast í skóg og mófuglar missa búsvæði sín til skógarfugla. Skipulagsstofnun hvetur til þess að mófuglatalning fari fram líkt og Náttúrufræðistofnun Íslands bendir á. Innan fyrirhugaðs skógræktarsvæðis er lítt raskað deig-/votlendi en fram kemur í greinargerð framkvæmdaraðila að ekki verði gróðursett í það. Skipulagsstofnun bendir á að votlendi yfir 2 ha nýtur sérstakrar verndar skv. náttúruverndarlögum og ber að forðast að raska því nema brýna nauðsyn beri til. Skipulagsstofnun telur því að í framkvæmdaleyfi eigi að kveða á um að fyrir liggi kortlagning á votlendi sem nýtur sérstakrar verndar á áhrifasvæði framkvæmdarinnar áður en framkvæmdir hefjast og að óheimilt verði að planta í slíkt votlendi. Skipulagsstofnun tekur undir með Náttúrufræðistofnun Íslands og Umhverfisstofnun um að fylgst verði með óæskilegri sjálfsáningu, sérstaklega í votlendi sem nýtur sérstakrar verndar. Jafnframt telur stofnunin mikilvægt að við alla slóðagerð verði reynt að lágmarka áhrif á votlendi og flæði vatns um það. Skipulagsstofnun tekur undir með Umhverfisstofnun um að mikilvægt sé að hugað verði að sjónrænum áhrifum skógræktarinnar og hún hönnuð þannig að tillit sé tekið til sérkenna landslagsins á hverjum stað. Skipulagsstofnun bendir á að við afgreiðslu umsóknar um leyfi á grundvelli m.a. skipulagslaga skal leyfisveitandi tryggja að leyfið sé í samræmi við þá stefnumörkun um vatnsvernd sem fram kemur í vatnaáætlun, sbr. 3. mgr. 28. gr. laga nr. 36/2011 um stjórn vatnamála. Skipulagsstofnun áréttar að haft verði



samráð við Vegagerðina varðandi tengingu svæðisins við Borgarveg og að fornleifaskráning verði gerð í samráði við Minjastofnun Íslands áður en til framkvæmda komi. Að mati Skipulagsstofnunar kalla þættir sem falla undir eðli, staðsetningu og eiginleika hugsanlegra áhrifa framkvæmdarinnar ekki á að framkvæmdin undirgangist mat á umhverfisáhrifum.

Ákvörðunarorð

Á grundvelli fyrirbyggjandi gagna er það niðurstaða Skipulagsstofnunar að fyrirhuguð framkvæmd sé ekki líkleg til að hafa í för með sér umtalsverð umhverfisáhrif, sbr. þau viðmið sem tilgreind eru í 2. viðauka laga um umhverfismat framkvæmda og áætlana. Því skal framkvæmdin ekki háð mati á umhverfisáhrifum.

Samkvæmt 30. gr. laga um umhverfismat framkvæmda og áætlana má kæra ákvörðunina til úrskurðarnefndar umhverfis- og auðlindamála. Kærufrestur er til 10. júlí 2024.

Reykjavík, 10. júní 2024

Sigurður Ásbjörnsson

Jóhanna Hrund Einarsdóttir

